

# Conflictes territorials a l'Amazònia brasilera

Philip Fearnside



Piscines naturals a Mutum. Fotografia: Adelino Meireles

## L'expansió de l'agroindústria

L'expansió de l'agroindústria és un dels principals factors que provoquen conflictes per la terra. Això es produeix tant de manera directa [1] com indirecta, d'una manera que reflecteix aquest doble paper de l'agroindústria com a impulsora de la desforestació. [2] Tal com passa amb la desforestació, gran part del paper de l'agroindústria en els conflictes per la terra passa desapercebut per al públic. Àmplies àrees de pastures destinades al bestiar s'estan convertint en cultius de soja amb l'ajuda de subvencions del govern brasiler. [3] Això pot semblar que no té cap impacte sobre la desforestació ni sobre els conflictes per la terra, ja que les zones convertides en cultius de soja ja havien estat desforestades i els conflictes per la terra havien tingut lloc anteriorment, quan els petits agricultors van ser desplaçats pels grans ramaders. No obstant això, quan una millora del transport fa que una àrea sigui més rendible per a la soja que per al bestiar, els ramaders no es transformen en agricultors de soja, sinó que venen les seves terres a un preu elevat als productors de soja (normalment procedents d'altres regions del Brasil, com Rio Grande do Sul). Els ramaders després fan servir els ingressos de la venda per comprar àrees molt més extenses de selva tropical barata en llocs més remots, on desforesten per crear pastures. Els conflictes per la terra es poden produir tant en el moment en què s'estableixen aquestes noves explotacions ramaderes com abans, quan els acaparadors de terres se n'apoderen per vendre-les posteriorment als ramaders.

El moviment continu dels actors de la desforestació en cicles d'assentament de petits agricultors, seguits de la seva substitució per actors més grans i rics, impulsa tant la desforestació com els conflictes per la terra generats per aquests moviments de població.[4] L'estat d'Acre n'és un bon exemple. Quan es travessa Acre en cotxe, es passen hores recorrent vastes extensions de pastures per al bestiar, com en altres parts de l'Amazònia, però el que crida més l'atenció és la freqüència de grups de mangos a les pastures, prop de les carreteres. Cadascun d'aquests llocs havia estat habitat anteriorment per una família de petits agricultors, que o bé van acabar venent les terres a un gran ramader o bé —especialment en les zones més remotes on els petits agricultors ocupen terres públiques— podien ser expulsats violentament per sicaris contractats per acaparadors de terres, si no les venien. Aleshores, on han anat els petits agricultors que han estat substituïts pels ramaders? La resposta és que s'han traslladat cap a noves fronteres, com les que es troben al llarg de la carretera BR-319 (Manaus-Porto Velho), on el cicle d'ocupació i substitució torna a començar.

A la part oriental d'Acre, les pastures per al bestiar s'estan substituint ràpidament per camps de soja. Allà es veuen sovint els mateixos grups de mangos envoltats de terres preparades per al cultiu de soja. Això reflecteix la següent etapa del procés, en què, uns anys després que els petits agricultors han estat substituïts pels ramaders, aquests han venut les seves terres als productors de soja. On han anat aquests ramaders? La resposta també és cap a fronteres com la carretera BR-319, on ramaders d'Acre, Rondônia i Mato Grosso estan comprant terres.

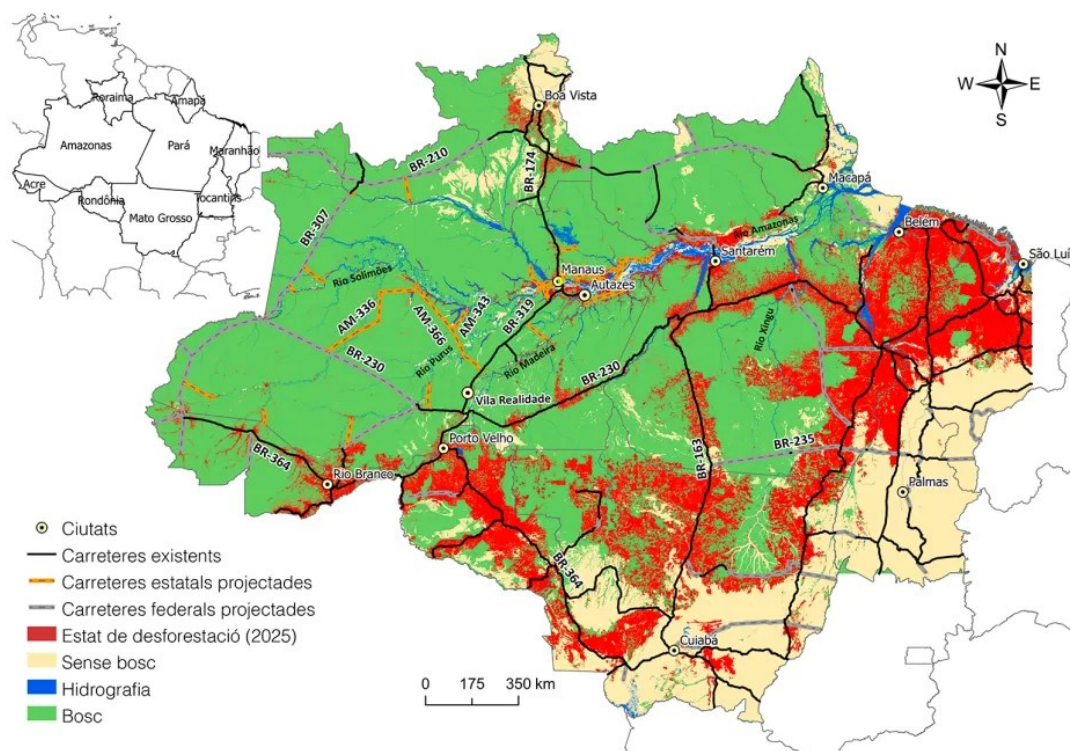


Figura 1. Mapa de l'Amazònia brasilera amb les localitzacions esmentades al text La BR-319 és motiu d'especial preocupació perquè aquesta carretera i les vies secundàries previstes, com l'AM-366, donaria accés als desforestadors a extenses àrees de selva amazònica. [5] La BR-319 es va construir entre 1972 i 1973 i es va abandonar el 1988, però des del 2015 s'ha fet transitable durant l'estació seca gràcies a un programa de

«manteniment». La «reconstrucció» i la pavimentació del «tram central» de 406 km de la carretera estan pendents de l'aprovació de la llicència ambiental. L'acaparament de terres ja està en marxa al llarg del traçat de la BR-319, [6] i s'espera que l'impacte d'aquest fenomen sigui molt més gran quan es completi la reconstrucció i es construeixin les carreteres estatals de connexió, com l'AM-366, de 574 km. Gran part de les terres al llarg del traçat de l'AM-366 ja han estat reclamades per acaparadors de terres mitjançant inscripcions al Registre ambiental rural (CAR), que des que es va crear el 2012 s'ha convertit en una eina important per reclamar terres públiques. L'AM-366 travessa la zona més gran de «terres públiques sense assignació» del Brasil, que és la categoria de terres més atractiva per als acaparadors de terres, les organitzacions d'agricultors sense terra, els fustaires i altres grups. Alguns estudis sociològics sobre els grans empresaris agrícoles de la regió de l'AMACRO —situada a la confluència dels estats d'Amazonas, Acre i Rondônia—, indiquen que aquests actors s'estan plantejant traslladar-se cap a les tres valls fluvials que s'obriran amb l'AM-366. La regió de l'AMACRO no només és un focus de desforestació, sinó que també s'ha convertit en un focus de conflictes per la terra.[7] Són aquests empresaris els qui comprarien posteriorment les terres als acaparadors, que ara les reclamen al CAR. Les poblacions riberenques i altres grups tradicionals que actualment habiten la zona probablement serien desplaçats.

## Acaparament de terres

A l'Amazònia, el terme *acaparament de terres* es refereix a grans actors que reclamen terres públiques. Els acaparadors de terres sovint obtenen la titularitat legal de les seves concessions, tradicionalment mitjançant diversos mitjans fraudulents o corruptes, però en els darrers anys ho han fet amb èxit a través de canals legals [8] El terme en portuguès *grilagem* fa referència als grills '*grilos*' que suposadament es col·locaven dins d'una capsa amb títols de propietat falsificats per fer que els documents semblessin antics i autèntics. Cal destacar que el significat del terme català acaparament de terres a l'Amazònia és diferent del significat del terme a l'Àfrica i Àsia, on es refereix a les empreses estrangeres que compren terres agrícoles per a cultius mecanitzats destinats a l'exportació i deixen la població local sense aliments ni ocupació.

El moviment continu dels actors de la desforestació en cicles d'assentament de petits agricultors, seguits de la seva substitució per actors més grans i rics, impulsa tant la desforestació com els conflictes per la terra generats per aquests moviments de població

El Brasil és potser l'únic país del món on la gent pot ocupar terres públiques i ser recompensada amb un títol de propietat. Aquest procés es porta a terme des que els portuguesos van arribar al Brasil fa cinc segles, i una qüestió important és quan acabarà aquest sistema, sigui per una decisió proactiva o esperant que l'última hectàrea passi a ser de domini privat i sigui desforestada. Les lleis del Brasil han facilitat la legalització de les

reclamacions de terres, anomenades al Brasil amb l'eufemisme «regularització», un terme que transmet la idea que els ocupants tenen drets sobre la terra i només els falta la documentació necessària a causa de la ineficiència del govern. El discurs se centra a titular les terres que els residents tradicionals de riberes (ribeirinhos) han ocupat durant moltes generacions, però, en la pràctica, gairebé totes les terres que s'estan «regularitzant» han estat recentment ocupades per petits i grans actors. La definició de «petits» agricultors s'ha anat flexibilitzant successivament, cosa que permet que diversos actors que no són tan «petits» gaudeixin de prestacions governamentals.

Fins al 2004, a la zona amazònica del país, es considerava «petit» qui disposava de 100 ha, que era la superfície màxima que es podia legalitzar per sol·licitant. Aquesta superfície es va ampliar primer fins a 200 ha i, poc després, fins a 400 ha el 2004, abans que els límits de terra regularitzable s'elevessin a 1.500 ha el 2009 (Llei 11.952/2009) i a 2.500 ha el 2017 (Llei 13.465/2017). Cal destacar que aquests límits són per sol·licitant, és a dir, per cada número d'identificació fiscal (CPF), i que una família amb diversos membres pot legalitzar superfícies molt més grans. Les anomenades «lleis dels acaparadors de terres» pendents d'aprovació al Congrés Nacional facilitarien encara més la legalització de grans reclamacions de terres públiques.

El president Luiz Inácio Lula da Silva (Lula) ha manifestat la seva intenció de crear una «plataforma» prateleira de terres per distribuir en *terras devolutas* 'terres vacants', és a dir, terres públiques sense assignar. El discurs va dirigit als agricultors familiars, però, com en la història recent, el que es legalitza en la pràctica no es limita a aquests actors. La legalització de les reclamacions sobre terres públiques forma part d'un cercle viciós, en què cada legalització motiva noves invasions de terres públiques.

El cas de la carretera BR-319 és revelador. El 2003, dos autobusos d'organitzacions d'agricultors sense terra van arribar a Vila Realidade, situada a prop de l'extrem sud del «tram central» de la carretera. L'autor d'aquest text va visitar Vila Realidade per primera vegada el 2005, quan no era més que unes poques barraques al costat de la carretera. Els rumors sobre la disponibilitat de terres es van estendre ràpidament, com vaig poder comprovar entre els agricultors d'una zona d'assentaments a Rondônia. Vila Realidade aviat va atreure un gran nombre de migrants individuals (no organitzats) i es va acabar convertint en una ciutat gran, amb les terres públiques dels voltants envaïdes i desforestades. Les terres ocupades es van legalitzar com a assentament, però les invasions van continuar més enllà d'aquesta zona. Avui dia, les imatges per satèl·lit revelen que la superfície desforestada fins i tot rivalitza amb la dels voltants de la ciutat de Porto Velho.

Els grans acaparadors de terres representen un grup d'actors amb un enorme potencial de desforestació, tal com demostren les vastes àrees que han desforestat a la part sud del municipi de Labrea, al sud-oest de la BR-319. La sensació d'impunitat ha augmentat en els darrers anys, com demostren els preus de la terra al municipi d'Apui, a l'est de la BR-319. Tradicionalment, el títol de propietat ha estat un factor clau en el preu de la terra, ja que una hectàrea de terra amb títol es ven per molt més que una hectàrea de terra similar sense títol, però ara les terres sense títol es venen pràcticament al mateix preu que les terres amb títol.

És evident que el procés de legalització d'ocupacions i concessions de terres públiques no només s'ha d'aturar, sinó que els ocupants il·legals han de ser desallotjats. Només els petits agricultors familiars haurien de rebre ajuda del Govern per establir-se en un altre lloc, mentre que els grans actors han de ser desallotjats sense cap ajuda ni indemnització. Actualment, és evident que falta el coratge polític per dur a terme una transformació d'aquest tipus. Tanmateix, la decisió d'abril del 2025 del Tribunal Suprem del Brasil, que ordena a l'administració presidencial confiscar terres amb desforestació il·legal demostrada, és un senyal positiu que dona esperances que es pugui frenar la «regularització» de les reclamacions dels acaparadors de terres. La desforestació sovint forma part de l'estratègia dels acaparadors per justificar la concessió de títols de propietat, ja que la tala es considera una «millora» *'benfeitoria'* de la terra.

## L'impacte en la salut de les comunitats

La salut de les comunitats és precària a tota l'Amazònia rural, i aquesta situació és especialment preocupant a les zones indígenes. L'impacte de la pandèmia de la covid hi va ser devastador, amb taxes de mortalitat molt més elevades que en les zones no indígenes, i la gent gran —que són fonamentals per a l'estructura social indígena i la transmissió de la cultura a les generacions successives— en va ser la víctima principal. Altres problemes de salut que afecten les zones indígenes són el suïcidi i el consum de drogues. La malnutrició també pot ser important a les zones indígenes, com en el cas dramàtic dels ianomami, especialment durant els anys 2019-2022 del mandat de Bolsonaro, quan més de 20.000 miners d'or van envair les seves terres i els peixos dels quals depenien van desaparèixer dels cursos d'aigua a causa de les grans quantitats de sediments alliberats per l'activitat minera. Les malalties de transmissió sexual propagades pels miners invasors van tenir un impacte tràgic, juntament amb les repercussions psicològiques d'aquest contacte.

El Brasil és potser l'únic país del món on la gent pot ocupar terres públiques i ser recompensada amb un títol de propietat

Entre els problemes que afecten la salut de les comunitats en diferents parts de la regió trobem l'impacte del fum, amb concentracions de partícules tòxiques PM2,5 fins a 30 vegades superiors al nivell que l'Organització Mundial de la Salut considera acceptable. La contaminació per mercuri procedent de la mineria de l'or afecta molts habitants arreu de l'Amazònia, i les comunitats properes a les plantacions de soja estan exposades a pesticides i herbicides. Hi ha altres fonts tòxiques que també poden afectar les comunitats circumdants, com es va evidenciar amb l'accident del 2018 a Barcarena (a 40 km de Belém), quan es va desbordar el dipòsit de residus de la planta d'alumini Norsk Hydro i es va alliberar «fang vermell», que va abocar nombrosos compostos tòxics a l'aigua. La mineria també té repercussions socials que condueixen a la concentració de la riquesa, la corrupció i la reducció dels índexs de benestar social a través dels efectes de la «maledicció dels recursos naturals», que ja és evident a les zones mineres de l'Amazònia.

## L'expansió de la mineria en àrees protegides

Actualment, els preus de l'or es troben en un màxim històric, fet que suposa un fort incentiu per envair àrees protegides amb finalitats de mineria il·legal '*garimpagem*', que inclouen tant les unitats de conservació (àrees protegides del Brasil per a la biodiversitat) com les terres indígenes '*terras indígenas*'. Cal destacar la mineria d'or a la zona ianomami, a Roraima, i a les zones mundurucú, a Pará, malgrat els esforços del govern per protegir-les. També s'ha registrat un nombre rècord de sol·licituds al Ministeri de Minería i Energia per obtenir permisos de prospecció minera, principalment d'or, moltes de les quals són per a territoris indígenes, presumiblement estimulades per l'avenç del projecte de llei PL-191/2020, que el president Jair Bolsonaro va presentar a la legislatura el febrer del 2020 i que continua avançant en les comissions parlamentàries cap a la seva aprovació. Aquesta llei obriria les terres indígenes a la mineria, les preses hidroelèctriques, l'explotació forestal i l'agroindústria. La mineria de l'or provoca desforestació i té greus repercussions sobre els pobles indígenes, inclosos els grups aïllats.

La mineria industrial també afecta les àrees protegides, fins i tot quan les mines hi són adjacents. Un cas recent és l'explotació minera prevista de potassa (potassi) a la zona tradicionalment ocupada pel poble de Mura i adjacent a les seves terres indígenes, al municipi d'Autazes, prop de la confluència dels rius Amazonas i Madeira. La mina ja ha rebut una llicència de l'agència ambiental del govern de l'estat d'Amazones i és font d'una controvèrsia contínua. No s'ha consultat als pobles indígenes afectats, tal com exigeix el Conveni 169 de l'Organització Internacional del Treball (OIT). Les mateixes empreses mineres canadenques que exploten la potassa a Autazes també intenten obtenir l'aprovació del projecte Belo Sun, una enorme mina d'or projectada al tram del riu Xingu situat entre les dues preses que conformen el complex de Belo Monte. Hi ha dues terres indígenes que es troben en aquest tram del riu, lleugerament aigües avall de l'emplaçament de la mina, la qual cosa generaria dos enormes dipòsits de residus que podrien alliberar partícules tòxiques. Actualment, els promotors de la mina estan intentant superar els obstacles legals per iniciar el procés de concessió de llicències. Tampoc s'ha consultat als pobles indígenes afectats.



Artesania feta pels membres de la comunitat indígena Tatuyo. Fotografia: Adelino Meireles

L'extracció de petroli i gas ja està afectant pobles indígenes i altres pobles tradicionals, i els plans previstos en àrees molt més extenses impliquen impactes molt superiors. Això es reflecteix en les tensions amb el poble de Mura pel projecte de gas en curs al municipi de Silves, a l'estat d'Amazones. Les tensions també existeixen en nombroses àrees de l'Amazònia central on es van vendre drets de perforació en la subhasta de la «fi del món» del 2023. El gran petroler i gasístic de l'«Àrea Sedimentària del Solimoes», està oficialment classificat com «en estudi». Amb una superfície de 740.000 km<sup>2</sup> (una vegada i mitja la mida d'Espanya), s'espera que provoqui molts conflictes amb els residents tradicionals de la zona, a més de tenir probablement un paper en la prioritat política de l'AM-366, malgrat els enormes impactes ambientals i humans de la desforestació que desencadenaria.

## Estratègies de resistència per a la protecció legal

La creació de terres indígenes és una estratègia de resistència fonamental. Un obstacle important actual és el requisit del marco temporal 'marc temporal' (Llei 14.701/2023), que bloqueja la protecció de les terres indígenes, tret que els pobles indígenes puguin demostrar la seva presència abans de l'aprovació de la Constitució brasilera de 1988. La llei va ser aprovada pel Congrés Nacional el 2023 i té un recurs pendent davant el Tribunal Suprem Federal. La creació de noves terres indígenes també s'ha vist obstaculitzada pel fet que el Congrés Nacional va retirar aquesta competència al Ministeri dels Pobles Indígenes, creat recentment, poc després que comencés el mandat actual del president Lula el 2023.

És essencial la implementació efectiva del Conveni 169 de l'OIT. Tot i que la legislació brasilera ho exigeix des del 2004, [9] s'han dut a terme diversos grans projectes d'infraestructura en flagrant violació d'aquest requisit de consulta als pobles indígenes i

tradicionals afectats. La «consulta», tal com es defineix en el conveni i en la legislació brasilera corresponent, implica que els pobles afectats tenen veu en la decisió de construir o no la infraestructura que els afecta, i no només l'oportunitat de sol·licitar modificacions en els plans de construcció o en la mitigació o compensació dels impactes. Entre els projectes construïts sense consulta hi ha les preses de Belo Monte, Teles Pires i São Manoel, que van ser objecte de més de 30 intents de bloquejar la construcció, per part del Ministeri Públic del Brasil (Ministério Público), fins que es dugués a terme la consulta.

La «consulta», tal com es defineix en el conveni 169 de l'OIT, implica que els pobles afectats tenen veu en la decisió de construir o no la infraestructura que els afecta, i no només l'oportunitat de sol·licitar modificacions en els plans de construcció o en la mitigació o compensació dels impactes

El Ministeri Públic va ser creat per la Constitució brasilera de 1988 com una fiscalia pública dedicada a protegir els drets de la població, inclòs el dret constitucional a un «medi ambient ecològicament equilibrat». Els intents d'exigir consultes per a aquestes preses van ser sistemàticament rebutjats d'acord amb les lleis de «suspensió per motius de seguretat» del Brasil, que permeten que un únic jutge de segona instància (desembargador) pugui anul·lar qualsevol decisió judicial respecte d'un projecte que consideri necessari per evitar «danys greus a l'economia pública», independentment del nombre de lleis, garanties constitucionals o convenis internacionals que el projecte pugui vulnerar. Les «suspensions per motius de seguretat» es van heretar de la dictadura militar brasilera de 1964-1985, i des de llavors aquestes disposicions s'han ampliat i reforçat per incloure l'anul·lació del Ministeri Públic i prohibir qualsevol recurs que pugui bloquejar projectes perjudicials. La gran majoria de la població brasilera desconeix l'existència d'aquestes lleis, de manera que no hi ha pressió social per derogar-les.[10] Actualment, la concessió de llicències per a la carretera BR-319 continua endavant després que s'hagi invocat una suspensió de seguretat per anul·lar una decisió de bloqueig judicial en primera instància.

Es necessiten molts canvis en la legislació brasilera per millorar la protecció del medi ambient amazònic i els seus pobles tradicionals, però caldrà esperar un futur en què la composició del Congrés Nacional sigui més favorable a aquestes mesures. El Congrés Nacional està controlat pels «ruralistes» (representants dels grans propietaris de terres), organitzats en el Front Parlamentari de l'Agricultura i la Ramaderia (FPA), que ocupa el 59 % dels escons a la Cambra de Diputats i el 62 % al Senat. La majoria dels ruralistes també són membres del Centrão (gran centre), format per vuit partits polítics que ocupen el 69 % dels escons a la Cambra de Diputats i el 75 % al Senat, a més de les presidències de totes dues cambres. Sense comptar els casos d'encavalcament, els ruralistes i el Centrão junts ocupen el 77 % de la Cambra de Diputats i el 85 % del Senat. El 2023, l'aliança entre els ruralistes i el Centrão va ser clau per retirar l'autoritat sobre el CAR al Ministeri de Medi Ambient i Canvi Climàtic i per retirar l'autoritat per crear noves terres indígenes al

Ministeri dels Pobles Indígenes. Proposar noves proteccions legislatives en l'actualitat només permetria que els blocs de vot dominants introduïssin esmenes que flexibilitzessin encara més les proteccions existents. Així ho palesa el que es coneix com a «projecte de llei de la devastació», que es va presentar originalment el 2021 per reforçar el sistema de llicències ambientals, però que va ser modificat el 2025 mitjançant esmenes per destruir essencialment aquest sistema. En l'actualitat, les estratègies s'han de centrar a defensar les proteccions legislatives existents, en lloc de proposar-ne de noves.

## Agraïments

La recerca de l'autor està finançada pel Consell Nacional de Desenvolupament Científic i Tecnològic, la Fundació de Suport a la Recerca de l'Estat d'Amazones i la Xarxa Brasileira de Recerca sobre el Canvi Climàtic.

- 1 — Global witness (2021). *Seeds of conflict: How global commodity traders contribute to human rights abuses in brazil's soy sector*. Global witness, Londres. [Disponible en línia](#).
- 2 — Fearnside, P. M. (2017). «Deforestation of the Brazilian Amazon». A: H. Shugart (ed.) *Oxford Research Encyclopedia of Environmental Science*. Nova York: Oxford University Press. [Disponible en línia](#)
- 3 — Costa, F. A., Schmink, M., Assad, E. D., Bebbington, D. H., Brondizio, E. S., Fearnside, P. M., Garrett, R., Hecht, S., Heilpern, S., McGrath, D., Oliveira, G., Pereira, H. S.; Pinedo-Vazquez, M. (2024). «Complex, diverse and changing agribusiness and livelihood systems in the Amazon». *Acta Amazonica, Acta Amazonica*, núm. 54 (Special 1). [Disponible en línia](#)
- 4 — Hecht, S., Schmink, M., Abers, R., Assad, E., Bebbington, D. H., Brondizio, E., Costa, F., Duran Calisto, A. M., Fearnside, P. M., Garrett, R., Heilpern, S., McGrath, D., Oliveira, G., Pereira, H.; Pinedo-Vazquez, M. (2024). «Amazonia in motion: Changing politics, development strategies, peoples, landscapes and livelihoods». *Acta Amazonica*, núm. 54 (Special 1). [Disponible en línia](#).
- 5 — Fearnside, P. M. (2022). «Amazon environmental services: Why Brazil's Highway BR-319 is so damaging». *Ambio*, núm. 51, p. 1367-1370. [Disponible en línia](#)
- 6 — Ferrante, L., Andrade, M. B. T.; Fearnside, P. M. (2021). «Land grabbing on Brazil's Highway BR-319 as a spearhead for Amazonian deforestation». *Land Use Policy*, núm. 108. [Disponible en línia](#)
- 7 — Dal'Asta, A. P., Farias, W. A. A., Monteiro, A. M. V., Amaral, S., Gontijo, A. B., Fernandes, D. A.; Escada, M. I. S. (2025). «Violence, land conflicts and the dynamics of the agrarian economy in the Brazilian Amazon». *Cadernos da Saúde Pública*, núm. 41 (Sup 1). [Disponible en línia](#)
- 8 — Carrero, G. C., Walker, R. T., Simmons, C. S.; Fearnside, P. M. (2022). «Land grabbing in the Brazilian Amazon: Stealing public land with government approval». *Land Use Policy*, núm. 120. [Disponible en línia](#)

- 9 — Fearnside, P. M. (2019). «Exploração mineral na Amazônia brasileira: O custo ambiental». p. 35-42. A: Castro, E.; do Carmo, E. D. (eds.). *Dossiê Desastres e Crimes da Mineração em Barcarena, Mariana e Brumadinho*. Belém, Pará: Editora do Núcleo de Altos Estudos Amazônicos (NAEA), Universidade Federal do Pará (UFPA). [Disponível en línia](#)
- 10 — Fearnside, P. M. (2025). «Amazon dams and waterways: Brazil's Tapajós Basin plans». *Ambio*, núm. 44, p. 426-439. [Disponível en línia](#)

**Philip Fearnside**

Philip Fearnside té un doctorat en Ciències Biològiques per la Universitat de Michigan. El seu àmbit d'estudi se centra en la relació entre les activitats flumanes i la conservació, com ara l'agricultura i la protecció de la selva tropical, per buscar maneres d'equilibrar aquestes activitats de manera sostenible. És un investigador reconegut pels seus estudis sobre l'Amazònia i el canvi climàtic. Treballa a l'Institut Nacional de Recerca de l'Amazònia (INPA) al Brasil des del 1978.